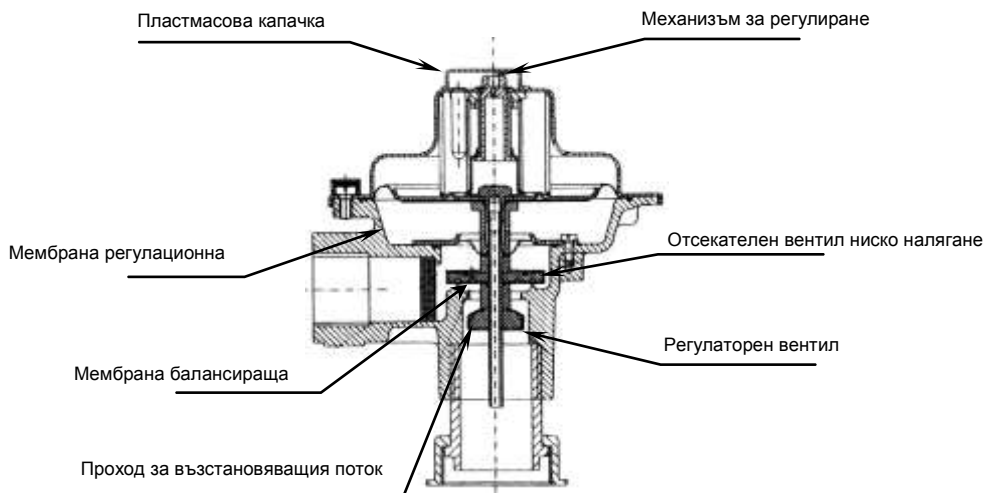


Устройство е предназначено да поддържа налягането след него в определени граници независимо от промените на налягането пред него и промяна в дебита. Снабдено е с предпазен клапан за минимално налягане с автоматично възстановяване. В случай, че изходящото налягане падне под стойността отбелязана на табелката (cut-off P), вентила ще спре газовия поток, с изключение на малък дебит (възстановяващ поток) приблизително = 10 dm<sup>3</sup>/час при 35 mbar. Рестартирнето на работното налягане, чрез потока на възстановяване не е възможно ако линията не е затворена от консуматора (консуматорите). След затварянето на всички крайни потребители потока на възстановяване ще възстанови автоматично работното състояние на регулатора.



## Технически характеристики:

1. Максимално работно налягане P max: отпечатано на табелката.
2. Изходящо налягане P<sub>i</sub>: отпечатано на табелката.
3. Тип газ: пригоден за природен, промишлен газ, газова фаза на пропан-бутан.
4. Работна температура от -20°C до +70°C.
5. Номинален поток Q: отпечатано на табелката.
6. Ниско налягане прекъсване (cut-off) P: 15 ± 2.5 mbar.
7. Поток на възстановяване: 10 dm<sup>3</sup>/h при 35 mbar.

## Инструкции за експлоатация:

### ВНИМАНИЕ!

Неправилна инсталация, настройка, промяна, опериране и поддръжката може да причини нараняване или повреда. Моля, прочетете внимателно всички инструкции преди употреба. Регулаторът трябва да бъде инсталиран в съгласно с нормите и правилата, които са в сила в страната, където е използван.

1. Проверете дали този продукт е подходящ за избраното от вас приложение.
2. Инсталация, настройка и поддръжка трябва да бъдат направени единствено и само от упълномощен и обучен персонал.
3. Приди да бъде свързан към мрежата, трябва да се съобразите с инструкцията на производителя.
4. **RCS 501 трябва да бъде инсталиран на място, защитено от външни атмосферни влияния.**

### Свързване на регулатора към тръбната мрежа:

1. RCS 501 трябва да бъде присъединен така, че изходния му отвор да е във вертикална позиция ±10°.
2. Препоръчваме поставяне на филтър пред входящия отвор на регулатора.
3. Всички тръби за газ трябва да бъдат почисти отвътре.
4. Посоката на поток на газ трябва да съвпадне с стрелата на корпуса.
5. Използвайте само одобрени свързки и внимателно ги свързвайте за да не попадне каквато и да е част от тях в изходната тръба на регулатора.
6. За настройка на регулатора използвайте винаги подходящ ключ.

## Проверка на плътност:

1. Подайте налягане P<sub>max</sub> на входа и изхода, както са показани на етикета.
2. Проверката се извършва със сапунен разтвор.

## Стартиране на предварително настроените регулатори:

1. Спрате изхода на линията след регулатора.
2. Бавно пуснете входящото налягане.
3. Изчакайте няколко секунди за да възстанови предпазния клапан по ниско налягане нормалната функция на регулатора.
4. Активирайте /отворете/ всички линии след регулатора

## Регулиране на изходящото налягане при различни условия:

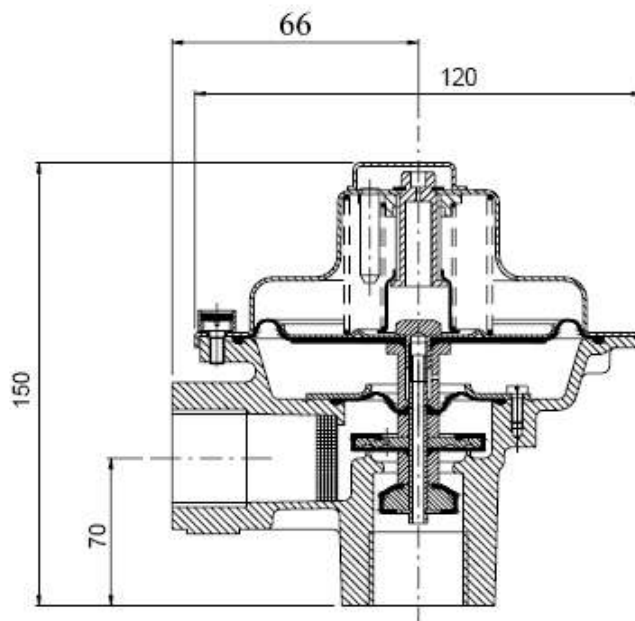
1. Спрате изхода на линията след регулатора
2. Отстранете пластмасовото капаче от върха на регулатора
3. Настройката на регулаторния механизъм се извършва с ключ № 4.
4. Завъртете обратно на часовниковата стрелка, за да намалите изходящото налягане или по часовниковата стрелка, за да го увеличите.
5. Бавно пуснете входящото налягане.
6. Изчакайте няколко секунди за да възстанови предпазния клапан по ниско налягане нормалната функция на регулатора.
7. Активирайте /отворете/ всички линии след регулатора
8. Проверете с манометър на изхода дали новите настройки на изходното налягане съответстват на желаното, и при дебит = 0 (уредите са затворени), то няма да се увеличи с повече от 10 mbar (ако това не е така намалете изходното налягане повтаряйки процедурата след т. 3)
9. Поставете ново пластмасово капаче над механизма за регулиране.

## Поддръжка:

1. За работещи с промишлен и LPG газ, препоръчваме експлоатационен тест веднъж годишно.
2. В случай на по специална поддръжка, препоръчително е регулатора да се демонтира и да се изпрати в нашия обслужващ отдел.

Идентификация <b>ISV038DTP</b>	Издание DTP	Дата 31 май 2001	Обр. 1	Дата 29/10,2002	Стр. 1 / 1	Фирма подпис
MOD.M718						

## Размери



		RCS 501
Версия		<b>ъглов</b>
Присъединяване		<b>вход <math>\frac{3}{4}</math>" – 1" изход <math>\frac{1}{8}</math>" – 1 <math>\frac{1}{4}</math>"</b>
Позиция на монтаж		<b>вертикално <math>\pm 10^\circ</math></b>
Максимално входно налягане	<b>бар</b>	<b>0,2</b>
Диапазон на изходното налягане	<b>мбар</b>	<b>регулируемо 14 ÷ 40</b>
Диапазон на блокиращото налягане	<b>мбар</b>	<b>регулируемо 12 ÷ 20</b>
Дебит на възстановяване	<b>л/ч</b>	<b>6 ÷ 15</b>
Работна температура	<b>°C</b>	<b>-20 ÷ 60</b>
Тегло	<b>кг</b>	<b>0,9</b>